



SHOWA
GENERAL
HOSPITAL

Hospitalization Information

ご入院される皆様へ

入院生活を送られることとなり、不安や戸惑いを感じている方もいらっしゃるかと存じます。病院での療養生活を快適に送ることが出来ますように、入院のご案内をいたします。

公立昭和病院の理念・方針

【理 念】

一人ひとりの命と健康を守り、医療の質の向上に努め、熱意と誇りを持って地域社会に貢献することを目指します

【方 針】

- 地域医療支援病院として地域連携を推進します
- 科学的根拠に基づいた医療を提供します
- 急性期病院として高度専門医療、救急医療を実践します
- がん拠点病院としてがんの予防から治療までを担います
- 信頼される優れた医療人を育成します
- 健全な病院経営に努めます

患者さんの権利と責務

公立昭和病院は、一人ひとりの命と健康を守り、医療の質の向上に努め、熱意と誇りをもって地域社会に貢献することを目指しています。そのためには、患者さんと当院の医療従事者とがお互いの権利と責務を認め合いながら協力して信頼関係を築くことが大切だと考えます。

当院では、次のように患者さんの権利を尊重するとともに、患者さんの責務についてご理解ご協力をお願いしています。

「患者さんの権利」

1. 人としての尊厳をもって医療を受けることができます。
2. 適切で良質な医療を公平に受けることができます。
3. 治療の効果や危険性、他の治療方法の有無等について、十分な説明を受けるとともに、自らの思いをいつまでも伝えることができます。
4. 治療方法等について自らの意思で選択・決定することができます。また、他の医療者の意見（セカンドオピニオン）を求めることができます。
5. 自己の診療情報を知ることができ、自己の病状や治療について十分な説明を受け、理解して治療を受けることができます。
6. 気配りと共感をもって人格が尊重され、個人情報やプライバシーが保護されます。

※ この「患者さんの権利」は、「患者の権利に関する世界医師会リスボン宣言」を参考に作成したものです。

「こどものけんり」

1. ひとりのひととしてたいせつにされ、いちばんよいとおもわれるちりょうをうけられます。
2. びょうきについて、わかりやすいことばやえでせつめいをうけられます。
3. じぶんのかんがえやおもいを、かぞくやびょういんのひとに、つたえることができます。
4. びょういんのひとやかぞくは、びょうきやちりょうにともなういたみやくるしみを、できるだけすくなくするようにどりよくします。
5. あなたがひとにしられたくないことは、まもられます。

「患者さんの責務」

1. 適切な医療を実現するため、ご自身の健康に関する情報をできる限り正確にお知らせください。
2. 納得できる医療を受けるため、質問するなどして、医療の内容についてより正確に理解できるよう努力してください。
3. 治療上必要なルールを守るとともに、他の患者さんの治療や病院職員の業務に支障を与えないよう配慮してください。
4. 受けた医療に対し、負担すべき診療費をお支払いください。

※ これらの責務を守っていただけない場合は、当院で医療提供を受けられないこともあります。

入院から退院までの流れ（予約入院の方）

入院日 [月 日]

※入院日が未定の方は
決まり次第ご連絡します

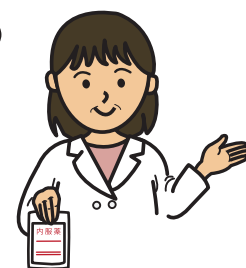
受付時間 [: ~ :]

入院予約

- ・ 予約入院の患者さんは、担当させていただく診療科の病棟に入院されるよう調整しますが満床の場合、他の診療科の病棟になる場合もあります。
また、ベッドの配置については、病状等により各病棟で決定します。
- ・ 患者さんのご都合により入院日の変更や取り消しを希望される場合は、入院される診療科の外来にお電話でご相談ください。

入院当日

- ・ **入院当日**はご案内した時間までに**入院受付**（土・日、祝日は時間外受付）までお越しください。
（入院申込書、受診券、保険証、医療券等を提出していただきます。）
- ・ 持参薬のある方は薬剤師と面談をしていただきます。
- ・ 入院手続き後、病棟にご案内します。



入院中

- ・ 前月より継続して入院されている患者さんの入院費用は、月末に締めて翌月の10日前後に請求書をお届けしますので、1週間以内にお支払いください。

退院当日

- ・ 退院は医師の医学的判断により決めさせていただきます。
- ・ **退院時間**は、円滑な病棟運営が行えるよう**原則午前10時**となっております。ご協力をお願いします。
- ・ 退院当日、会計の用意ができましたらご連絡しますので病室でお待ちください。
- ・ 連絡がありましたら**入院費 ⑩番窓口**でお支払いください。その際「連絡票」をお渡ししますので病棟のスタッフステーションに提出してください。
- ・ お帰りの前に退院後の外来・検査などの予約の有無について、またお薬、受診券をスタッフステーションで確認してからご帰宅ください。
- ・ ご家族等が退院のお迎えにお車で来院された場合は、1台のみ駐車料金の2時間免除券を発行いたします。免除券発行場所で患者さんのお名前をお伝えください。

<発行場所>

- 防災センター（正面玄関横：24時間対応）
- 駐車場案内（北館地下2階：8:30～20:00対応）

入院時にご用意していただくもの

☑ 持ち物を確認してください

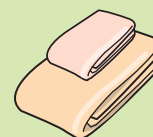
入院に必要なもの

- 健康保険証 (保険証の提示がない場合は自費扱いとなります)
その他に公費医療券・限度額適用認定証・標準負担額減額認定証・療養給付請求書(労災)等
- 入院申込書 受診券
- 書類 (患者さん用基礎情報・緊急時連絡表等)
- 服用 (使用) 中の薬・お薬手帳・薬の説明書



身の回りの携帯品など

- パジャマ (寝巻き) 下着
- 洗面用具 歯磨き用品 石鹸 シャンプー
- バスタオル タオル 義歯を入れる容器
- 割れにくいコップ はし・スプーン・フォーク等 (お食事配膳時、貸出有)
- 室内履き (履き慣れたすべりにくいもの)
- ティッシュペーパー・ウエットティッシュ等
- ビニール袋 (レジ袋等)
- 印鑑 (認印、手術・検査の承諾書に必要になります)



⚠ 当院は、入院保証金をお預かりしていません。

- 普段ご使用の杖や紙おむつ等、療養上必要なものは準備をお願いします。
- 手術や出産時等にご用意いただくものについては別途看護師がご説明します。
- 日常生活用品は1階コンビニエンスストアでも販売しております。
- 危険物 (ナイフ・ハサミ・ライター等) の持ち込みは禁止させていただきます。
- 診療に支障があるため、**お化粧品**は入院後に落としていただきますが、**マニキュア・ネイルアート**等は必ず落としてから入院していただくようお願いします。
- **市販薬・サプリメント**は治療に影響を及ぼす可能性があるため、**入院日の一週間前に中止**していただきますようお願いします。

お 願 い

床頭台に備えつけ金庫がありますが、病院には大勢の方が出入りしますので事故防止のため、多額の現金・貴重品はお持ちにならないでください。

院内での紛失の際は責任を負いかねます。

入院生活のご案内

入院当日は、担当の看護師が入院生活について詳しくご説明します。
ご質問等がございましたら遠慮なくお尋ねください。



入院中の過ごし方

テレビのご利用について

テレビは、デイルーム（面会室・患者食堂）又は各病室のテレビをご利用ください。
なお、各病室でテレビを視聴する際はテレビカード（プリペイドカード）を販売機にてお買い求めください。
また、病室ではイヤホンが必要になりますのでご持参またはご購入をお願いします。

！ テレビカードは退院時に精算できます。

テレビカード販売機（1000円：約16時間）	各病棟（デイルーム）
イヤホン販売機（200円）	正面玄関
テレビカード精算機	
両替機	

*テレビカード・イヤホンは税込価格です


公衆電話について

消灯後の公衆電話のご利用は禁止となっております。

【設置場所】

	1階	2階	3階	4階・5階	6階
本館	待合ホール	—	—	病棟内	—
南館	正面玄関	患者図書室横	—	—	エレベーターホール
北館	—	—	病棟内	—	—

携帯電話について

- 携帯電話は指定された場所 （各階のデイルーム）でご使用ください。
- 消灯後の携帯電話の使用は、ご遠慮ください。
- マナーの守れない方は、使用を制限させていただきますので、ご了承ください。

パソコンについて

パソコンのご使用は、医師からの許可がある患者さんで個室又はデイルームでの使用に限らせていただきます。

郵便物の取扱いについて

原則として郵便物の取り扱いはいたしません。やむを得ず入院中に郵便物を受け取る場合は、宛先にご自分の入院病棟名・診療科名が必要となります。

洗濯について

コインランドリー（1回100円～500円：税込）を本館5階に設置しております。洗剤を各自お持ちになってご利用ください。

入浴・シャワーについて

入浴・シャワーについては主治医の許可が必要です。ご希望の方は、医師または看護師にご相談ください。なお、入浴方法については看護師がご説明します。

外出・外泊について

外出及び外泊は主治医の許可が必要です。ご希望の方は、医師または看護師にご相談ください。

禁酒・禁煙について

病院内（敷地内を含む）での喫煙・飲酒は固くお断りします。

個室希望について

病状や、個室の使用状況によってはご希望に添えない場合もありますが、ご希望の方は看護師にご相談ください。

なお、当院では、室料も入院費の計算に準じて、ホテル等の宿泊計算とは異なり、0時を起点に日数計算をいたします。

（1泊2日の場合の室料は、2日分で計算することになります。）

1日の室料：本館14,300円 南館16,500円（税込）



病室内の使用

- 病室内での電熱器、その他一切の火器類の使用は固くお断りします。ただし、病状等により医師の許可を得た場合、電気毛布等の電気製品の使用は可能です。
- 睡眠を十分にお取りになれるよう、消灯時間を定めております。消灯後、ご用の時はナースコールをお使い下さい。看護師が病室に伺います。
- 院内散歩や診察・検査等のために病棟外に移動する場合は、出入りの際にスタッフステーションに必ずおことわりください。



お食事

- 朝食は8時頃、昼食は12時頃、夕食は18時頃となっております。
- 配膳時にご提供するお箸やスプーン等は、食器とともに下膳いたしますので、患者さんのご希望で必要な場合はご自身で準備していただきますようお願いします。
- 診療や検査の都合でお食事を中止にしたり、お待ちいただく場合があります。
- 担当医師の指示により、病状に応じたお食事をご用意します。
病院食以外の食べ物及び飲み物の持ち込みについては許可が必要となります。また、週に1日選択メニューを実施しておりますが、治療食の必要な方は対象外となりますのでご了承ください。
- 当院では、各病棟に患者さん用食堂を設けております。解放感あふれる食堂でのお食事は気分転換にも良いかと存じます。是非ご利用ください。利用時間帯などの詳細については、入院時にお尋ねください。なお、病状によってはご利用できない場合もありますので、ご了承ください。



ご面会

- 患者さんの安静と治療の妨げにならないように面会時間を定めております。必ずお守りください。
- ご面会の方は、正面玄関に備え付けの面会者受付用紙に氏名・時間等を記入し面会用カードを首からかけてご面会ください。なお、ご面会終了後は面会カードを返却箱に返却してお帰りください。
- ご面会の際の病室内での食事、喫煙や飲酒は禁止されております。
- 風邪様症状(咳・発熱等)のある方、下痢様症状のある方、10歳以下のお子様のご面会は感染・事故等を防ぐためにご遠慮ください。
- ご面会の際は、うがい・手洗い等の励行にご協力ください。



面会時間

	平日	土曜日・休日
一般病棟	15:00～20:00	13:00～20:00
小児科病棟	15:00～20:00	13:00～20:00
	保護者のみ 7:30～21:00	
新生児室	15:00～15:30	
	17:00～17:30	
NICU・GCU	14:00～20:00	

⚠ 時間外でのご面会を希望の方、医師からの許可を得ている方は別途対応しますので病棟看護師にご相談ください。



付き添い

- 当院は施設基準による看護要員を配置しておりますので、入院中の付き添いは必要としません。ただし、患者さんのご病状等でご家族が希望する場合は医師または看護師にご相談ください。



会計

- 当院は DPC（診断群分類包括評価）方式により入院費を計算する病院です。
- 入院費のお支払は、クレジットカードも可能です。
- 入院費の概算についてご希望の方は、退院日が近くなりましたら病棟クラーク(事務員)にお尋ねください。
- 入院費の請求は退院会計に間に合うよう努めておりますが、事務処理上の都合で、退院後に追加の請求をさせていただくこともありますのでご了承ください。
- 領収書の再発行はしておりません。
支払済の領収書は、所得税の医療費控除の申請等に必要ですので大切に保管してください。

【会計窓口業務時間】

- ◆ 入院費 ⑩ 窓口 …… 平日 8:30～17:00
- ◆ 時間外受付 …… 上記以外24時間対応

ご本人・ご家族へのお願い

本人確認について

ご入院中は医療安全の観点から患者さんのお名前を何度もお聞きします。検査・処置等の時には、その都度フルネームで名乗っていただき、お名前を確認します。また、入院中は氏名・生年月日等の情報をバーコード化したリストバンドを装着していただき、検査・処置等の際にご提示をお願いしております。ご理解とご協力をお願いします。

災害時について

災害時の避難経路は入院時に必ずご確認をお願いします。また、災害発生時には職員の指示に従ってください。



贈答品等について

当院では、病院職員に対する謝礼・贈答品等は固く辞退させていただきますのでご協力をお願いします。

臨床実習について

当院は、医学生・看護学生・薬学生等の教育研修施設となっております。臨床実習では患者さんの人権に配慮するとともに安全を重視した上で、指導医・指導看護師・指導薬剤師等のもと必要な知識・技術・態度を学びます。優れた医療人育成のため臨床実習への、ご理解とご協力をお願いします。なお、診療において実習生が立ち会うことを望まない場合はお申し出ください。

ベッドの移動について

当院は救急患者さんを受け入れる社会的使命があります。入院中の患者さんにおかれましては、やむを得ず病棟・病室の移動等のご不便をおかけする場合がありますのでご了承ください。

退院について

当院は急性期病院としての使命を担い医療行為の提供をしております。症状が安定した患者さんにつきましては、他の適切な医療機関への転院や退院をお願いしておりますのでご了承ください。

入院中の他院受診について

入院中に他院を受診することは、保険請求上認められておりません。入院中にかかりつけの医療機関に予約がある方、または他医療機関で処方されているお薬がなくなった方は主治医にご相談ください。

医師との面談について

ご家族の方が医師に相談を希望される場合、事前に看護師にご相談ください。急には応じかねる場合がありますので、その際は改めて日時を設定させていただきます。

お電話での問い合わせについて

お電話でのご病状等についての問い合わせは、ご家族等にもお答えしておりません。また、原則として電話のお取次ぎはいたしませんので緊急時以外はご遠慮ください。

臓器提供意思表示カードなどの提出について

臓器提供の意思を記載したカードをお持ちの患者さんは、職員にお声がけください。

ご意見・ご相談

ご入院中、お気づきの点やお困りのことがありましたら遠慮なく職員にお申し付けください。また、『ご意見箱』を設置しておりますのでご意見をお寄せください。

その他



書類申込

- 診断書、証明書等が必要な場合は、病棟クランク(事務員)にお尋ねください。
- 退院後に、診断書・証明書等を依頼する場合は、各診療科外来窓口でお申し込みください。



総合相談受付（患者サポートセンター受付）

患者相談窓口、がん相談支援センター、その他の相談

受付時間 9：00～17：00

- 受診科、療養に関する相談
- がんに関する相談
- 医療福祉制度に関する相談
- カルテ開示に関する相談
- その他のご意見、ご相談
- 転院、転入に関する相談
- セカンドオピニオンに関する相談
- 医療費に関する相談
- 医療安全に関する相談

個人情報保護に関する当院の基本方針

当院は日頃より患者さんの視点に立ち、質の高い医療の実現とより良い患者サービスの提供を目標として、診療業務を営んでおります。患者さんと確かな信頼関係を築き上げ、安心して医療サービスを受けて頂くために、個人情報の安全な管理と保護を最も重要なものの一つと考えています。したがって当院では、下記の基本方針に基づき、個人情報保護に厳重な注意を払っています。

1. 当院では、個人の人格尊重の理念の下に個人情報を取り扱うこと及び「関係法令」・「医療関係事業者における個人情報の適切な取り扱いのためのガイドライン」等を遵守します。また、患者さんから収集した個人情報は、ガイドライン等で予め利用が認められているもの以外は、別表の範囲に特定して利用させていただくことがあります。
2. 当院では、患者さんの個人情報を適正に取り扱うために、責任者(個人情報保護管理者)を置き、職員教育を行っています。
3. 当院では、診療及び病院の運営管理に必要な範囲においてのみ、患者さんの個人情報を適法、かつ公正で必要最低限にとどめ収集します。
4. 当院では、患者さんの個人情報への不正アクセス、及び個人情報の紛失、破壊、改ざん漏洩を防止し、安全対策として組織的、人的、物理的及び技術的安全管理措置を講じていきます。
5. 当院では、患者さんの個人情報について患者さんが開示を求められた場合には、遅滞なく内容を確認し、当院の「診療情報の提供等に関する指針」に従って対応します。また、内容が事実でない等の理由で訂正等を求められた場合も、調査のうえ適切に対応します。
6. 上記の基本方針に関するお問合せは、患者の声相談窓口までお申し出ください。

平成 28 年 8 月 1 日
公立昭和病院 院長

〔別表〕利用目的の特定

当院では、「個人情報保護に関する当院の基本方針」を定め、個人情報の取扱いについては「関係法令」・「医療・介護関係事業者における個人情報の適切な取扱いのためのガイダンス」等を遵守しております。

ガイダンス等で予め利用が認められているもの以外の患者さんから収集した個人情報は、下記の範囲に特定して利用させていただくことがあります。

下記の内容は、同意したものでも患者さんからのお申し出によりいつでも変更することが可能です。

1. 当院内部での利用

- ・患者さんに提供する医療サービス及び医療請求、会計等
- ・当院において行うカンファレンス(症例検討会)、症例研究(院内がん登録への登録、利用を含む)

2. 医療保険事務等

- ・審査支払機関又は保険者へのレセプト提供及び照会への回答
- ・事業者から委託を受けて健康診断を行った場合における、事業者への結果通知
- ・医師賠償責任保険等に係る、医療に関する専門の団体や保険会社等への相談又は届出

3. 第三者への情報提供

- ・他の病院、診療所、薬局、介護支援事業者、福祉施設等との紹介・逆紹介等に関する連携(上記の連携には、情報通信回線を通じて相互に情報を送受信又は閲覧する等の方法を含みます)
- ・診療にあたり、外部の医師等の意見・助言を求める場合
- ・検体検査業務の委託等及びその他の業務委託
- ・ご家族への病状説明(患者さんの意向に沿った対応を取ります)
- ・疾患別がん登録等の学術目的での統計を含む情報提供や地域がん登録等の東京への統計を含む情報提供

4. 上記以外の利用目的

- ・医療サービスや業務の維持・改善のための基礎資料
- ・当院で行われる医療系学生の実習への協力
- ・外部監査機関への情報提供
- ・臨床研究、治験又は製造販売後臨床試験等に係る事前調査
- ・医療関連の学会・研究会等への報告・統計等(個人が特定されない形で利用します)

平成 30 年 10 月 1 日
公立昭和病院 院長

施設案内

コンビニエンスストア(セブンイレブン) / 南館1階

日用雑貨・タオル・下着
宅急便の発送・ファックス・コピー
コンビニATM

レストラン(ファミリーダイニング) / 本館1階

10:30~16:00 定休日 / 土・日・祝日

カフェ(ファミリーカフェ) / 本館1階

8:30~17:00
12:00~17:00 (土・日・祝日)
※ラストオーダー 16:45(平日) 16:30(土・日・祝日)

公衆電話

本館1階(待合ホール) / 本館4・5階病棟 / 正面玄関
南館2階(患者図書室横) / 南館6階エレベーターホール
北館1階(待合ホール) / 3階病棟

キャッシュコーナー

西武信用金庫 / 正面玄関
8:00~20:00 (日曜日・祝日除く)
コンビニATM / 南館1階セブンイレブン内

コインランドリー(有料) / 本館5階

8:00~20:00

理容室 / 本館地下1階

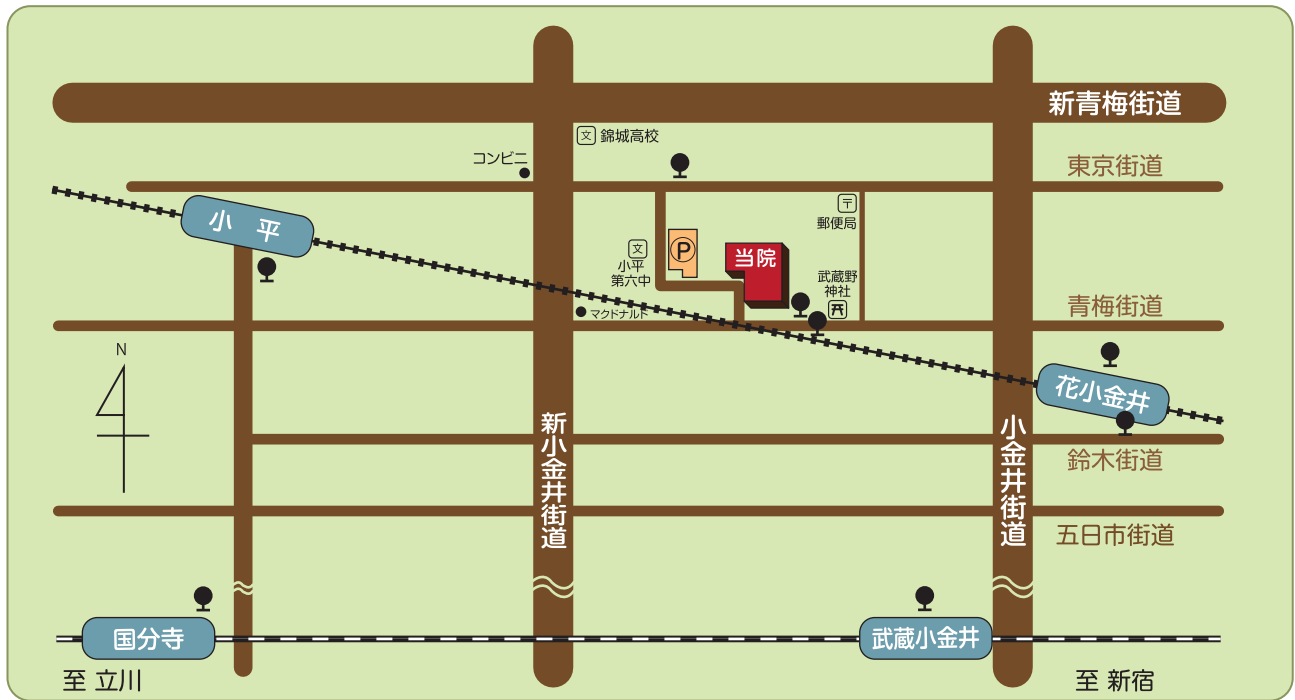
9:00~17:00 (受付16:30)
定休日 / 土・日・祝日

駐車場

敷地内駐車場 : 1時間100円
外来駐車場 : 最初の2時間まで100円
3時間目以降1時間100円(税込)

郵便ポスト / 正面玄関

交通案内



JR中央線

国分寺駅

北口下車：乗車30分位
立川バス 昭和病院(前)行【寺51】● 終点「昭和病院」下車
大沼団地行【寺56】● 「昭和病院前」下車

武蔵小金井駅

北口下車：乗車20分位
西武バス 錦城高校経由 東久留米駅西口行【武21】
● 「昭和病院北入口」下車 (当院まで徒歩約900m)

北口下車：乗車30分位
西武バス 昭和病院経由 小平駅南口行【武17】● 「昭和病院」下車

西武池袋線

東久留米駅

西口下車：乗車20分位
西武バス 西団地経由 武蔵小金井駅行【武21】
● 「昭和病院北入口」下車 (当院まで徒歩約900m)

西武新宿線

小平駅

南口下車：乗車10分位
西武バス 昭和病院経由 武蔵小金井駅行【武17】
● 「昭和病院前」下車

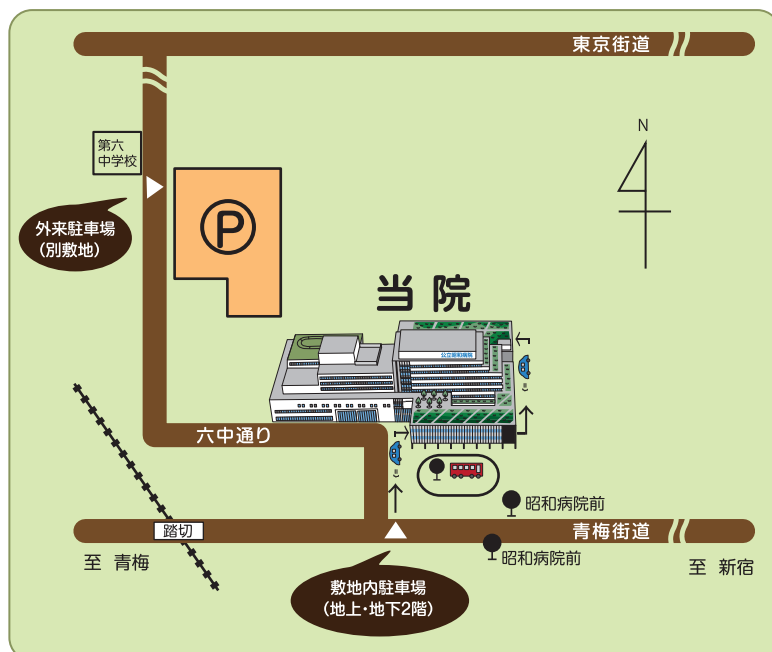
北口下車：乗車15分位又は25分位
小平市コミュニティタクシー ● 「昭和病院」下車

花小金井駅

北口下車：乗車5分位
立川バス 昭和病院(前)行【寺51】● 終点「昭和病院」下車
大沼団地行【寺56】● 「昭和病院前」下車

南口下車：乗車7分位
西武バス 昭和病院経由 小平駅南口行【武17】
● 「昭和病院」下車

駐車場案内



駐車場の利用について

駐車場は台数に限りがあり、ご入院中の方の駐車はお断りしております。

駐車料金について

入院期間中に駐車された場合は、その時間に応じた料金のご負担をいただくことになります。

- 敷地内駐車場 (地下2階・地上) ……1時間100円
- 外来駐車場 (別敷地) ……最初の2時間まで100円
……3時間目以後1時間100円 (税込)

公立昭和病院

〒187-8510

小平市花小金井8-1-1

042-461-0052 (代表)

<http://kouritu-showa.jp/>